

草丛中、或隐蔽的地面上，1964年6月下旬在福建崇安发现较多的卵产于茶地沙土里，距土面30mm，有洞口与外相通。卵白色，圆形，革质卵壳，产出后即变硬，雌蜥产卵后，以潮湿土或枯叶将卵覆盖。

地理分布 北京（延庆）、天津、上海、江苏（南京）、浙江（杭州、定海、椒江、平阳、泰顺、丽水、庆元、遂昌、宁波、普陀）、安徽（黄山、太平、霍山、宁国、绩溪、歙县、休宁、祁门、黟县、青阳、泾县、宣城、贵池、东至、石合）、福建（福州、南平、崇安、德化）、台湾（台北、中坜、台中大肚山、梨山、嘉义关子岭、埔里、高雄、屏东、白沙、澎湖）、江西（九江、庐山、南昌、安福、龙南）、河南、湖北（宜昌、武昌、利川、通山）、湖南（长沙、宜章、湘阴、宁乡、衡山、浏阳、新宁、城步紫云一万丰山、绥定、洞口）、广东（鼎湖山）、香港、广西（龙胜、玉林、容县）、四川（重庆、万县、宜宾、巴县、乐山、广元、成都、秀山、万源、南充、岳池、蓬安、城口、米易、攀枝花市）、贵州（毕节、印江、雷山、荔波、德江、松桃、榕江、独山、赤水、贵定、遵义、望谟、罗甸、绥阳）、云南（昆明）、陕西（留坝）。

经济意义 捕食的昆虫许多是害虫，对农林业有益。可作药用，有解毒、散结、行水的功效。

(125) 刘氏石龙子 *Eumeces liui* Hikida and Zhao, 1989

Eumeces liui T. Hikida and EM Zhao, 1989, Copeia, Gainesville, 1989: 111. Type locality: Nanjing, Jiangsu Prov., China.

鉴别特征 本种与蓝尾石龙子相似：上枚后颞鳞大而呈扇形，只有一枚后颞鳞，股部有一团排列不规则的鳞片，等等。与蓝尾石龙子的区别是本种没有一对具棱的肛后鳞。

形态 正模幼蜥全长(43.3+70.5)mm，副模成体1雄2雌头体长54.8—66.8mm，系再生尾或断尾不完整。

液浸标本背面亮黑色具5条鲜明的米色纵纹，中央一条在第一对颈鳞处分叉达吻端，向后延伸至尾前三分之一；与其相邻的左右各一条始自第一上睫鳞，向后沿背中线两侧第三鳞行延伸；最外侧二行始于上唇鳞，向后经耳孔下半沿中线两侧第六、七鳞行延伸。外侧纵纹下方体侧部分色较浅，逐渐过渡为腹侧的浅灰色。腹面米色无斑。尾背浅蓝色，尾腹色较浅淡。

吻端圆钝，吻鳞宽大于高，自吻背可见较多；上鼻鳞较大，在吻鳞上缘后方左右彼此相切；额鼻鳞单枚较大；前额鳞一对彼此不切；额鳞为头背最大鳞片之一，长大于宽，其长度大于其前缘到吻端距，前端尖出与额鼻鳞相切而将左右前额鳞分开，额鳞由前到后渐略窄，与前3枚眶上鳞相切；额顶鳞一对彼此相切较多；顶鳞一对亦为头背最大鳞片，其间介以单枚稍小而前宽后窄的顶间鳞；颈鳞2对或左1右2枚。鼻鳞大小适

中，鼻孔开于大小相若的前后二半鼻鳞之间，除 CIB 645026 号外，有一枚较小的后鼻鳞；颊鳞前后 2 枚；眶上鳞 4 枚，上睫鳞 7 或 8 枚，眶前鳞略大，眶后鳞 2 枚及眶后下鳞 4 枚较小，下眼睑被鳞；颞鳞前后二列，前颞鳞 1 枚略呈矩形，后颞鳞 2 枚，上枚较大呈扇形，下枚稍小其上下缘几近平行；上唇鳞 7 枚，前 4 枚大小相近，第五枚较高，介于眶前鳞与眶后下鳞之间而入眶，第七枚最大，楔入前后二列颞鳞下缘，第七枚上唇鳞与耳孔前缘之间为 2 枚上下排列的小鳞相隔；耳孔较大，几与眼径相等，其前缘有 2 枚耳突。颊鳞宽大于高，其宽度超过吻鳞，其后为单枚较大的后颊鳞，颌片 3 对；下唇鳞左右各 6 枚，仅 CAS 66069 号左侧仅 5 枚。躯干被覆瓦状排列的平滑圆鳞，环体中段一周有 24 鳞行，背中线一纵行有鳞 51—55 枚；肛后区域无棱鳞。四肢适中，前后肢贴体相向彼此超越；第四趾趾下瓣 14—16 枚。尾下鳞较宽，一纵行共 98 枚鳞（CAS 64956），在第 10 枚尾下鳞处环尾一周有鳞 9—11 枚。

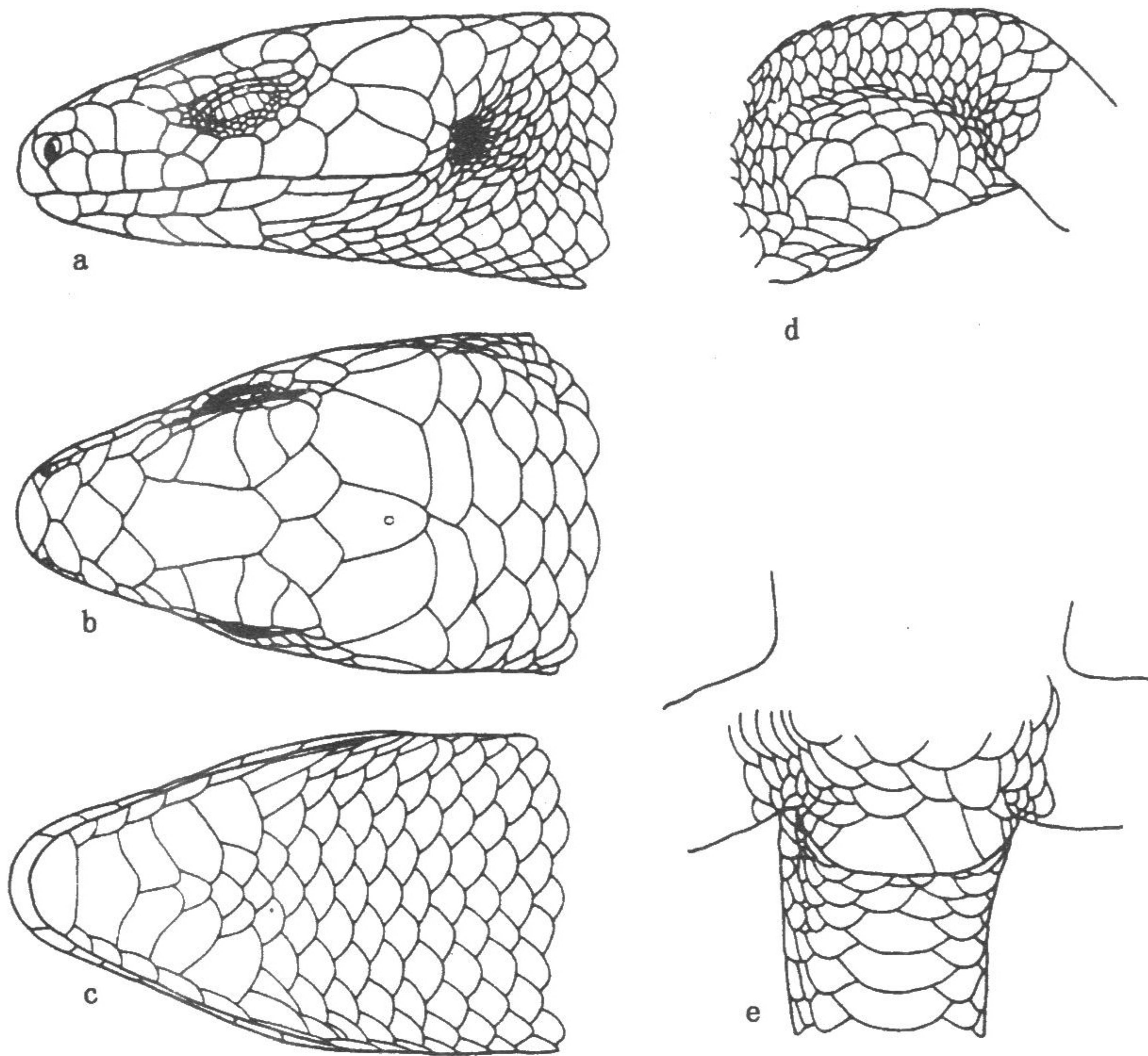


图 51 刘氏石龙子 *Eumeces liui* Hikida and Zhao 正模 CAS 64956
a. 头部侧视；b. 头部背视；c. 头部腹视；d. 股部示成团大鳞；e. 肛部。

（自正田努与赵尔宓，1989）

查看标本 湖北武昌 1 雄（CIB 645026）。参考原始描述。

生物学资料 无报道。

地理分布 仅见于我国长江以南的华东与华中部分地区。已知采集地如下。

江苏（南京）、浙江（莫干山）、湖北（武昌）。

分类讨论 刘氏石龙子是疋田努与赵尔宓（1989）依秉志在南京所采 1 号幼蜥为正模，以刘承钊姓氏命名发表的种。刘氏石龙子以背部具有 5 条纵纹，以及上枚后颞鳞扇形与单枚后颞鳞而应归隶入 *fasciatus* 种组。它以以下综合特征与 *fasciatus* 种组亚洲已知各种均有区别：上枚后颞鳞扇形，单枚后颞鳞，股部不规则鳞簇，肛后鳞平滑无棱。副模之一湖北武昌采 CIB 645026 号无后鼻鳞可能系个体变异，除此之外所有特征均与本种一致。

(126) 崇安石龙子 *Eumeces popei* Hikida, 1989

Eumeces popei T. Hikida, 1989, Copeia, Gainesville, 1989: 89. Type locality: Chong'an County, Fujian Prov., China.

鉴别特征 背面具 5 条纵纹，单枚后颞鳞，下枚后颞鳞略呈三角形。

形态 依据原始描述。

已知 4 号标本，2 号（AMNH 34833, 34835）刚孵出不久的仔蜥头体长加尾长分别是(25.3+34.0)mm 与(26.8+37.0)mm，2 号（AMNH 34829, 34832）是充分发育的胚胎，头体长加尾长分别是(22.1+33.0)mm 与(22.7+35.0)mm。

吻端圆钝，吻鳞宽大于高，自吻背可见较多；上鼻鳞较大，在吻鳞上缘后方左右彼此相切；额鼻鳞单枚较大；前额鳞一对彼此不切；额鳞为头背最大鳞片之一，长大于宽，其长度大于其前缘到吻端距，其前缘中央凸出与额鼻鳞相切而将左右前额鳞分开，额鳞由前到后渐略窄，与前 3 枚眶上鳞相切；额顶鳞一对彼此相切甚多；顶鳞一对亦为头背最大鳞片，其间介以单枚稍小而前宽后窄的顶间鳞；颈鳞正模 2 对，3 号副模有 3 种情况，分别是左 1 右 2，1 对，左 0 右 2。鼻鳞大小适中，鼻孔开于大小相若的前后二半鼻鳞之间，有 1 枚较小的后鼻鳞；颊鳞前后 2 枚；眶上鳞 4 枚，上睫鳞 9 或 8 枚，眶前鳞 2 枚略大，眶后鳞 2 枚及眶后下鳞 4 枚较小，下眼睑被鳞；颞鳞前后 2 列，前颞鳞 1 枚略呈矩形，后颞鳞 2 枚，上枚较长，后端稍宽而圆，下枚略呈三角形；上唇鳞 7 枚，前 4 枚由前到后依次略小，第五枚稍高，介于眶前鳞与眶后下鳞之间而入眶，第七枚最大，楔入前后二列颞鳞下缘，第七枚上唇鳞与耳孔前缘之间为 2 枚上下排列的小鳞相隔；耳孔略小，约为眼径之半，其前缘有 2 枚耳突。颞鳞宽大于高，其宽度超过吻鳞，其后为单枚较大的后颞鳞，颌片 3 对（AMNH 34832 只有 2 对）；下唇鳞 5 或 6 对，或左 5 右 6 枚。躯干被覆瓦状排列的平滑圆鳞，环体中段一周有 24 鳞行，背中线一纵行有鳞 52—54 枚；肛后区域无棱鳞。四肢适中，前后肢贴体相向彼此超越；第四趾趾下瓣 16—17 枚。尾下鳞特别宽大，一纵行共 98 枚鳞（AMNH 34835），在第 10 枚尾下鳞处环尾一周有鳞 9 枚。